



Le premier cas autochtone de personne infectée par le virus du zika a été répertorié en Guadeloupe en janvier 2016 et l'archipel est entré en phase épidémique en avril 2016. Au 30 juin 2016, 17 820 cas de personnes infectées par le virus du zika ont été recensés en Guadeloupe dont 181 femmes enceintes.

Dans ce contexte d'incertitude et face à l'épidémie en cours en Guadeloupe, les autorités sanitaires ont rapidement mis en place des moyens de prévention et d'informations pour lutter contre la propagation de l'épidémie et notamment parmi les femmes enceintes.

**Objectif : Evaluer les connaissances et comportements préventifs des femmes enceintes vivant en Guadeloupe vis-à-vis du virus zika en contexte épidémique**

## Méthodes

### Recueil de données

- 6 étudiants infirmiers enquêteurs (+ 5 sages-femmes / 1 secrétaire médicale)
- Lieux de recueil : Cabinets gynécologiques (9) et sage-femme (2), Services de PMI (13), CHU, Clinique des Eaux claires, CH de Basse-Terre et du CH de Marie-Galante
- Du 26 mai 2016 au 17 juin 2016
- Questionnaire papier en face à face
- Echantillon de convenance

### Population enquêtée

- Femmes enceintes
- Venues en consultation dans un établissement enquêté (hors confirmation de grossesse)
- Ayant accepté de participer à l'enquête
- N'ayant pas contracté le zika

## Résultats

### CARACTERISTIQUES DES FEMMES ENCEINTES ENQUETEES

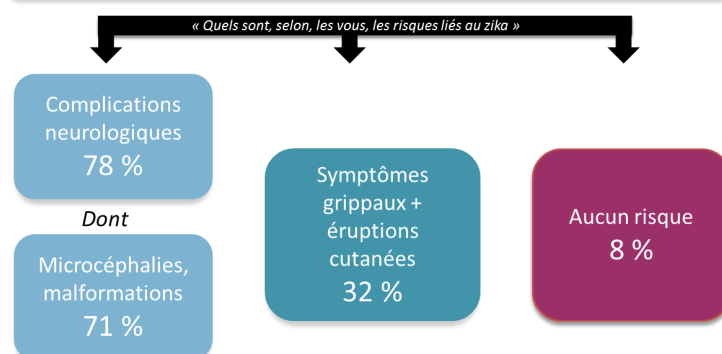
Age		Lieu de consultation	
[15-24 ans]	23 %	Cabinet de gynécologie	29 %
[25-34 ans]	49 %	Service de PMI	25 %
[35-46 ans]	28 %	CHU	20 %
Nationalité		Cabinet de sage-femme	10 %
Française	80 %	Clinique les Eaux Claires	9 %
Autre	20 %	CH Basse-Terre	5 %
Situation professionnelle		CH Marie-Galante	2 %
Active travaillant	42 %	Stade de la grossesse	
Chômeuse	39 %	1 <sup>er</sup> trimestre	12 %
Etudiante	7 %	2 <sup>ème</sup> trimestre	44 %
Inactive	12 %	3 <sup>ème</sup> trimestre	44 %

Champ: Ensemble des femmes enquêtées (n=534)

Les femmes enquêtées dans les services de PMI étaient plus jeunes, plus souvent inactives, au chômage et de nationalité étrangère.

### CONNAISSANCE DE L'EPIDEMIE DE ZIKA

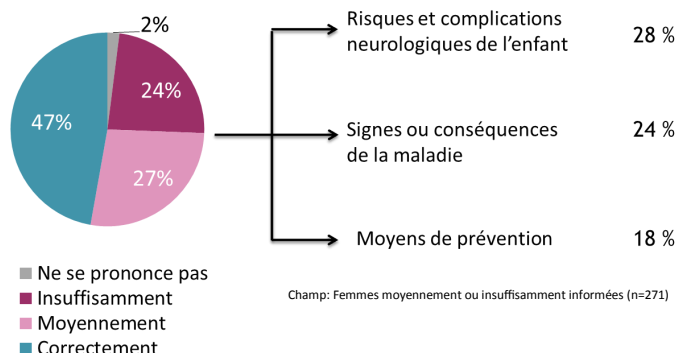
98 % des femmes avaient connaissance de l'épidémie de zika



Champ: Ensemble des femmes enquêtées (n=534)

### SENTIMENT D'INFORMATIONS VIS-A-VIS DU ZIKA

« Au sujet du zika et de sa prévention, pensez-vous être informée... »



Champ: Femmes moyennement ou insuffisamment informées (n=271)

Champ: Ensemble des femmes enquêtées (n=534)

### Sentiment d'informations et perception des risques liés au zika des femmes enceintes enquêtées selon le lieu de consultation et les caractéristiques sociodémographiques (en %).

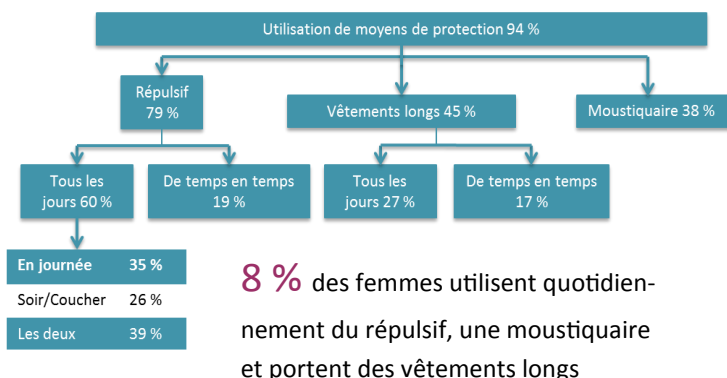
		Sentiment d'informations	Risques neurologiques	Aucun risque
Lieu de consultation	Autres	55 %	84 %	5 %
	PMI	24 %	61 %	17 %
Age	[25-46 ans]	51 %	80 %	6 %
	[15-24 ans]	37 %	74 %	12 %
Situation professionnelle	Active travaillant	65 %	90 %	2 %
	Chômeuse ou inactive	35 %	63 %	14 %
Nationalité	Française	54 %	85 %	5 %
	Autre	21 %	53 %	21 %

Champ: Ensemble des femmes enquêtées (n=534)



**33 %** des femmes ont reçu gratuitement une moustiquaire  
 ↳ **55 %** des femmes l'ont installé  
 ↳ **50 %** ont lavé la moustiquaire avant de l'installer  
**8 %** des femmes ont reçu gratuitement du répulsif

### UTILISATION DES MOYENS DE PREVENTION



Proportions de femmes utilisatrices du répulsif et de la moustiquaire selon le lieu de consultation et les caractéristiques sociodémographiques

Lieu de consultation	Autres	83 %	34 %
	PMI	68 %	51 %
Situation professionnelle	Active travaillant	87 %	33 %
	Inactive ou chômage	75 %	43 %
Nationalité	Française	84 %	34 %
	Autre	61 %	57 %

Champ: Ensemble des femmes enquêtées (n=534)

Le port de vêtements longs et de chaussettes épaisses ne différait pas selon le lieu de consultation et les caractéristiques sociodémographiques

Les comportements préventifs des femmes enceintes ne différaient pas en fonction du stade de la grossesse

### RAISONS DE NON-RECOURS AUX MOYENS DE PROTECTION

Femmes n'utilisant pas ou seulement de temps en temps du **répulsif** (n=186)

Oubli	76 %
Inconfort	37 %
Nocivité	23 %
Coût	18 %
Inefficacité	12 %

Femmes ne portant pas ou seulement de temps en temps des **vêtements longs** (n=363), des **chaussettes** (n=422)

Chaleur	69 %	77 %
Inconfort	10 %	17 %

Femmes n'utilisant pas de **moustiquaire** (n=298)

Climatisation	36 %
Inconfort	23 %

### PROTECTION CONTRE LA TRANSMISSION SEXUELLE

**70 %** des femmes ayant des rapports sexuels ne portaient jamais de préservatifs

- ↳ **35 %** ne savaient pas que cela était nécessaire
- ↳ **33 %** étaient elles-mêmes ou leur partenaire peu convaincu(e)s ou opposé(e)s à son utilisation
- ↳ **32 %** ne l'utilisaient pas « par habitude »

### POUR CONCLURE

- Bonne connaissance des risques liés au zika
- Sentiments d'informations peu élevé
- Bon recours aux moyens de protection contre les piqûres de moustiques
- Faible connaissance du risque de transmission sexuelle

#### CONSTATS

- 1/4 des femmes utilisant du répulsif, l'appliquent uniquement le soir/coucher
- 1/3 des femmes ayant des RS non protégés ne savaient pas que le port du préservatif était nécessaire
- Les femmes consultant en services de PMI sont moins bien informées
- Les femmes de nationalité étrangère sont moins bien informées

#### RECOMMANDATIONS

- Insister sur les moments privilégiés pour appliquer du répulsif
- Augmenter la communication sur la transmission sexuelle du virus zika
- Ajuster les messages de prévention (Recourir à des agents d'intervention)
- Traduire des messages en plusieurs langues Adapter les messages de prévention